

平成29年度

事業計画書

社会福祉法人 南陽恵和会

## 目 次

I	基本理念	1
II	基本方針	1
III	事業計画	2
	社会福祉法人南陽恵和会	2
	1. 法人組織	
	2. 重点実施事項	
	3. 理事会・監査・評議員会	
	4. 委員会	
	5. 研修計画	
	特別養護老人ホームこぶし荘	5
	1. 目標	
	2. 重点課題	
	3. 介護サービス計画（行事計画）	
	4. 職員配置計画	
	5. 管理計画	
	6. 管理・会議計画	
	7. 防災計画	
	8. 備品、設備等の更新・修繕計画	
	こぶし荘デイサービスセンター	16
	1. 目標	
	2. 重点課題	
	3. 介護サービス計画	
	4. 職員配置計画	
	5. 行事計画	
	6. 会議計画	
	7. 防災計画	
	8. 備品、設備等の更新・修繕計画	
	こぶし荘在宅介護支援センター	21
	項目同上	
	こぶし荘認知症高齢者グループホームこぶしの家	23
	項目同上	

# 社会福祉法人 南陽恵和会

## I 基本理念

社会福祉法人南陽恵和会は、利用者を多年にわたり社会の進展に寄与され、豊富な知識と経験を有する方として敬愛し、健全で快適な生活環境を創造し、もって高齢者福祉の増進に寄与することを基本理念とする。

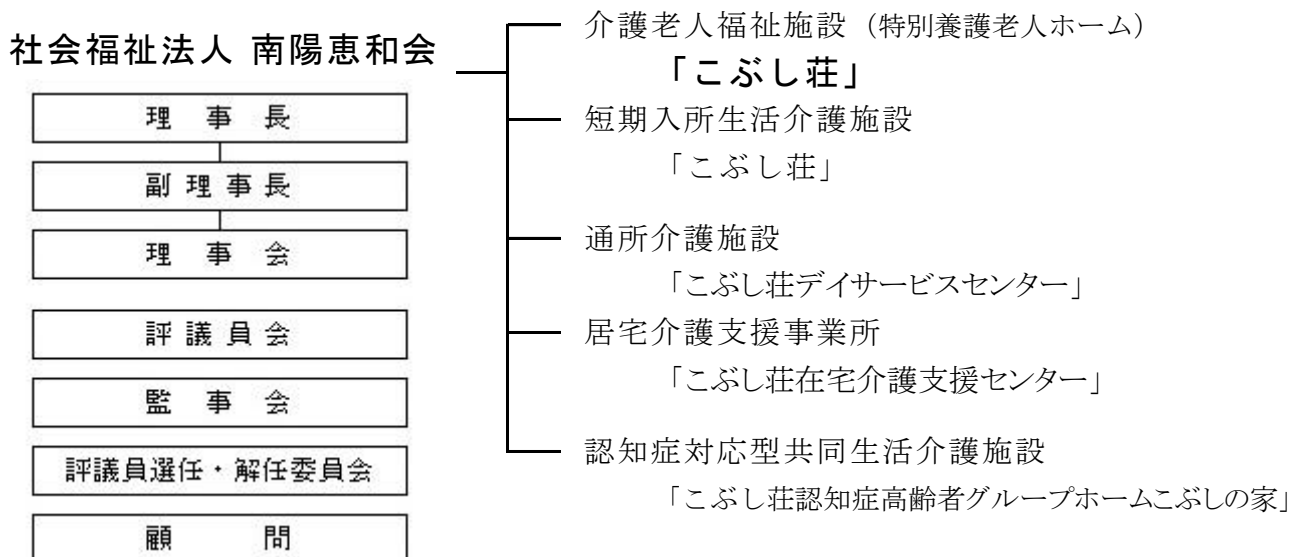
## II 基本方針

1. 利用者も職員もそれぞれが、ひとりの人として尊重され、みんなが笑顔になれる場にします。
2. 利用者がその人らしく穏やかに暮らせる環境づくりに努めます。
3. 命につながる「食」を大切に考えます。
4. 家族や地域住民とのふれあいを大切にし、地域に開かれた施設として地域との連携・協働を進めます。
5. 常に情報を発信し、地域福祉の拠点として、福祉の推進に努めます。
6. 職員が互いに育ち合い成長していく職場を目指すとともに、働きがいを持って働ける組織風土の実現に取り組みます。

### Ⅲ 事業計画

#### 社会福祉法人 南陽恵和会

##### 1. 法人組織 .....



##### 2. 重点実施事項 .....

###### (1) 施設整備計画の推進

第6期山形県老人保健福祉計画及び第6期南陽市介護保険事業計画の中間年度にあたり、第7期計画に向けた施設整備実現の取り組みを更に推進する。

###### (2) デイサービスセンターの強化

昨年度実施されたデイサービスセンターの地域密着型事業への移行と、日常生活支援総合事業の開始に伴い、南陽市の地域包括ケアシステム構想に基づいた介護サービスの提供と利用者ニーズに沿った利用推進を図る。

###### (3) 組織体制の充実

社会福祉法人制度改革により設置された新評議員会及び新役員体制による理事会、監事会の機能を十分発揮し、経営組織のガバナンス強化を図る。

また、各部署を統括する係長と法人役員との関わりを深め、理事会等への出席により運営方針の理解を深め、事業計画を達成する。

###### (4) 社会貢献事業・地域貢献活動の推進

社会福祉法人の使命とする社会貢献事業について、法人が作成する「社会福祉充実計画」に基づき実施する。

また、地域連携を更に推進するため、介護予防教室・いきがづくり活動の開催・地域ボランティアの受入・地域行事への職員参加を積極的に推進する。

### (5) 人材確保と育成・定着

福祉・介護人材確保が厳しい状況を踏まえ、各関係機関の情報を収集しながら人材確保に努める。また、新人教育等の充実を図りながら定着の向上に繋げる。離職することなく働けるよう「いろいろな働き方」が出来る環境整備を行う。

### (6) 処遇改善とキャリアアップ制度の充実

平成 29 年度改正の処遇改善加算（介護報酬の一部改定）を活用し、介護職員の処遇充実と全職員対象のキャリアアップ制度の充実を図る。

また、介護福祉士等の資格取得を推進し、助成金を活用した取得支援を行う。

### (7) 施設整備、設備更新・修繕 《法人》

- ① 南陽市から指定を受けた「福祉避難所」と施設防災機能の強化を図るため、平成 30 年度完成に向けた緊急避難道路整備を推進する。
- ② 利用者の快適な生活空間を守るため、冷暖房可能な高性能エアコンに更新する。環境省補助金の申請を図りながら実施。
- ③ 利用者サービスの充実を図るため、看取り介護室の設置及び老朽化した特養のフロアシート、壁紙クロス、屋上防水シートの更新を見据え、中期計画に基づき実施する。

## 3. 理事会・監査・評議員会 .....

- (1) 理事会の開催 : 年 4 回の定例開催と必要により臨時に開催
- (2) 評議員会の開催 : 年 1 回の定例開催と必要により臨時に開催
- (3) 監事会の開催 : 年 1 回の定例監査と必要に応じ随時調査を実施

## 4. 委員会 .....

### (1) 施設運営会議

事業計画の進捗確認と検証、目標達成のための協議検討を目的に、係長級の職員（もしくは主任）により月次定例及び臨時に開催する。

### (2) リスク対策委員会

利用者サービスの質の向上とリスク軽減を目的に、各専門委員会を設置し、定例または随時に開催する。（詳細は「リスク対策委員会事業計画書」参照）

なお、今年度の主な改定は以下のとおり

- ① 「ショートステイ委員会」の役割に“利用率管理”を加え、利用者本位の効率的な利用を増進
- ② 「身体拘束廃止委員会」を中心に“身体拘束ゼロ”の実現に向け、誘発原因の究明と基本ケアを徹底し、よりよいケアを実現
- ③ 「日課見直し委員会（特別委員会）」に、将来の施設整備を見据えた“準ユニットケア体制の検討”を追加。更に、より良質なサービス提供を目指し、業務に対する「自己評価」を全職員に実施

- ④ 全職員が健康で健やかに働けるよう健康管理の充実を図るため「安全衛生委員会」委員を増員する。

### (3) 職員会議

施設運営が円滑に行われるよう、運営方針の周知と共通理解、職員の意見交換、職員教育を図る目的で開催する。

## 5. 研修計画

職場研修プログラムとして外部研修への参加及び職場内研修を開催し、専門技術の習得と資格取得の推進・支援及び福祉人材の育成を図る。

### 《外部研修：県研修所・老施協主催の主な研修会》

月	研修・講習会名	対象者
4	置賜地区施設長協議会	施設長
	職員会議	全職員
5	県老施協総会・研修会、生活相談員研究会 栄養士研究会	施設長、生活相談員
6	新任職員研修、特養・DSC生活相談員研究会	所属職員
	介護研修会、看護研究会 等	
7	主任介護職研修会	主任介護福祉士
	機能訓練指導員研修会	機能訓練指導員
8	生活相談員研究会	生活相談員
	事務員研修会、栄養士・調理担当研修	所属職員
9	介護職関係研修、施設長研修会、DSC職員研修会	所属職員
10	介護職関係研修、看護研究会、DSC相談員研究会	所属職員
	職場研修指導者研修、主任介護職研修会	
	特養介護支援専門員研修会	
11	介護職関係研修、多職種合同生活相談員研究会	所属職員
	栄養士研究会	管理栄養士
12～3		

※上記研修会の他に、各種団体主催の研修会が加わります

### 《職場内部研修》

随時	・地域連携・研修委員会主催の研修会 ・各リスク対策委員会主催の研修会	(詳細はリスク対策委員会事業計画に記載)
	・新任職員研修	新任職員採用時に実施

# 特別養護老人ホーム こぶし荘

## 1. 目 標 .....

- (1) 個人を尊重し、プライバシーの遵守と尊厳ある日常生活の提供
- (2) ご利用者のご家族との交流を深め、より充実した生活環境の創造
- (3) 職員の専門技術の向上とより質の高い介護サービスの提供
- (4) リーダーシップの向上とチームワークの強化
- (5) 安全対策と感染症、食中毒等の予防対策の充実

## 2. 重点課題 .....

- (1) 生活相談員の増員配置によるサービス提供体制の強化
- (2) ショートステイ専任職員の勤務体系を専従化し、利用者サービス向上とリスク軽減、並びに効果的な利用向上
- (3) 地域貢献・交流事業として、「介護予防料理教室（仮称）」を関係部署、関係機関と連携しながら開催
- (4) 効率的でより充実した介護サービス提供を目指し、現行の日課見直しを継続すると共に、準ユニットケア体制移行に向けた検討

## 3. 介護サービス計画 .....

《入所定員》 入所：80名、 ショートステイ：8名 計88名

### 介護係

#### 重点課題(課題・目標)

- ① 一人ひとりの気持ちに寄り添い安心できる環境をつくる
- ② 認知症の知識を高める
- ③ ご家族との繋がりを深め信頼関係を築く
- ④ 個別機能訓練により、利用者の自立支援と日常生活の充実を図る

#### サービス計画

- ① 食 事
  - ・安全で楽しく食事ができるよう環境整備を行う。
  - ・時間に余裕をもって丁寧な食事介助を心がける。
  - ・給食係と連携を図りながら食の充実を図る。
- ② 排 泄

排泄ケアは、入所者のプライバシーを尊重した介護を基本とする。  
心地よい排泄ケアをめざし、出来る限りトイレ排泄継続支援に努める。

おむつ援助の必要な方には、個人の排泄状況に合わせたおむつの種類を検討し、衛生確保に努める。更に、排便困難な方に関して下剤のみに頼らず、排便のコントロールができるよう、食事、水分摂取等の見直しを検討する。

### ③ 入浴

身体の衛生保持と精神的安定を確保するため、一人週2回の入浴を原則とし、特殊浴槽、中間浴槽の有効活用を進め、重度化に対応した身体的機能の回復と生きる意欲、喜びを分かち合えるよう努める。また、個浴への対応や経費削減のため、自力浴槽の改修に向けた検討を行う。

### ④ 機能訓練

入居者の日常生活自立度に応じた機能訓練を機能訓練指導員とともに行う。

- ・ 廃用性症候群を予防するため、ベッドや居室から離れ、交流の機会を設ける。
- ・ 身体機能の低下している利用者には、自力で行えるよう福祉用具を活用するなど生活の工夫を行う。
- ・ 利用者の身体機能に応じた個別訓練（ポジショニング、起居動作訓練、歩行訓練）及び集団訓練を行う。
- ・ リハビリ委員会が中心となり、リハビリ、その他介助方法の知識の向上を図る。

### ⑤ 感染症予防

- ・ 施設内における感染症まん延防止など安全衛生管理に努める。またインフルエンザや肺炎球菌等のワクチン接種、感染性胃腸炎・ノロウイルスなど食中毒対策、結核対策等、より一層の衛生確保に努める。
- ・ 感染症や食中毒の対策強化 委員会の定期開催により予防と改善を図る。
- ・ 消毒薬、洗剤などの管理と職員意識の向上、強化を図る。

### ⑥ 認知症ケア

認知症の社会的理解を深めながら個別に適切な援助や介護に努める。また県や老協主催の認知症研修を受けてケア技術の向上を図りながら、重度化・進行する症状に対応するため、環境や個人別課題の改善などケアの向上を目指す。

### ⑦ ショートステイ

- ・ ご利用者が住み慣れた地域で生活が継続できるよう、ケアプラン、利用者及びご家族の意向に基づいた個別利用計画を作成し、良質な介護サービスの提供を行う。
- ・ 介護負担の軽減、環境変化による活性化、突発的な事情など市民の多様なニーズに出来る限り対応し社会福祉の充実に寄与する。
- ・ 利用者、ご家族、居宅介護支援事業所、地域包括支援センター、その他、保健・医療サービスを提供する他の事業所との情報の共有化を図り、事故予防・緊急対応・介護サービスの質の向上に努める。



- ⑧ 地域交流、家族交流
    - ・「敬老会」「秋祭り」等の行事の開催に於いて、入所者、ご家族に楽しんでいただける内容を検討する。併設するグループホームと連携して実施します。
    - ・入居者の家族と過ごせる時間として外出、外泊の援助をしていきます。
  - ⑨ 週課表（別紙1）・日課表（別紙2）
  - ⑩ 行事計画（別紙3）
    - ・入居者のニーズを取り入れたバスハイク（買い物、食事、自宅訪問等）、レクリエーションを実施する。
    - ・施設内輪投げ大会の開催（県輪投げ大会への参加検討）
- ※ 介護サービス係・居室担当者一覧（別添資料）

## 医 務 係

### 重点課題(課題・目標)

- 【目標】** 心身の健康を維持し、日々の生活を安全で健やかに行えるよう健康管理に努める。
- 【課題】** 健康管理については、嘱託医との連携と身元引受人と情報共有できるよう努める。また、生活面では、多職種との連携を取りながら生活レベルを低下させないように対応する。

### サービス計画

- ① 健康管理<嘱託医の診療>
  - 内科嘱託医（大塚聡先生） 週1回（火曜日）
  - 精神科嘱託医（佐藤忠宏先生） 月1回（第3木曜日）
  - 状態に応じて、医師の指示のもと専門医へ受診し、医療機関と連携を図る。
  - 歯科往診（佐藤有弘先生） 口腔衛生
  - ・日常的な健康チェック（検温・血圧測定・血液検査・体重測定・内服薬の管理）
  - ・身体状態不良時や精神状態の異常時は、嘱託医に報告し早期に治療出来るよう努め、いち早く身元引受人へ状態報告し通常の生活を送れるよう支援する。
- ② 感染症予防
  - ・年1回、レントゲン撮影の実施（感染症法第53条の2の規定）
  - ・インフルエンザワクチン接種： 年1回
  - ・肺炎球菌ワクチン接種（対象者）
  - ・感染症発生時、嘱託医の指示を仰ぎ、マニュアルに沿ってまん延防止に努める

③ 機能訓練

- ・利用者の自立支援と生活意欲の向上を図るため、多職種と協働し個別リハビリ計画書を作成し、計画に基づく機能訓練を支援する

④ その他

- ・各研修に参加し、情報交換を行い処遇技術の向上に努める
- ・入居者の処遇向上のため、各委員会や他部署との連携を図る。

## 給食係

### 重点課題(課題・目標)

- ① 家庭的で温かな食事を確保するため、食の基本である「食べる楽しみ」を重点に嗜好とニーズに合った食事提供を目指す。
- ② 食事摂取基準2015を基に、栄養・バランスに留意しながらメニューの多様化や味付けを工夫する。
- ③ 低栄養の予防・改善を図り利用者の生活の質を高めるため、又、最後まで食べる楽しみを支援するため、個々の栄養管理に努める。調理面においては安全で衛生的、且つ食べ易さに留意し調理に努める。

### サービス計画

① 食 事

- ・栄養ケア計画の作成、同意及び加算確保を進める
- ・選択メニューの充実、摂取嚥下困難対応食の推進
- ・四季に合わせた行事食など献立内容の充実を図る

② 食中毒・感染症予防

- ・食事の調理、厨房機器・器具の衛生管理の充実を図る

③ 地域貢献

- ・研修・地域連携委員会と協力して、平成28年度実施したアンケートに基づき「介護予防料理教室（仮称）」を企画し、地域貢献と地域交流を図る

(別紙1)

## こぶし荘週課表

曜日	午 前	午 後
日	冷蔵庫清掃 (月2回) 汚物処理室清掃 理容取りまとめ	おやつ (お菓子) 車いす点検(第1) ホール清掃(第2) 浴室清掃(第3) 書道クラブ(第4)
月	居室清掃 居室ケア 特 浴・リネン交換 (東棟)	特 浴 (東棟)
火	特 浴 (西棟)・独 浴 特浴者リネン交換 (西棟)	特 浴 (西棟) 集団リハビリ
水	独 浴・中 間 浴・特 浴 リネン交換 (西棟) 理 容 (第2・4週)	おやつ (飲み物) 中 間 浴
木	居室清掃 居室ケア 行 事 特 浴・リネン交換 (東棟)	特 浴 (東棟)
金	特 浴 (西棟) 特浴者リネン交換 (西棟)	特 浴 (西棟)
土	独 浴・中 間 浴 リネン交換 (東棟)	おやつ (飲み物) 中 間 浴
ラジオ体操 : 毎日 8:55~ 行 事 : 誕生会、バスハイク (季節ごと) 理 容 : 月2回 第2・第4水曜日 健康管理 : 毎週火曜日 大塚先生回診、月1回木曜日佐藤先生回診 月1回体重測定、月2回血圧測定、年1回定期採血 個別リハビリ : 月~金曜日 (集団リハビリは火曜日)		

(別紙2)

## こぶし荘日課表

時間	日課	午前の部	午後の部	夜間・早朝
5:00				<ul style="list-style-type: none"> <li>・おむつ交換 検温 室温調べ</li> <li>・モーニングケア ホットタオル配布 放送(朝の挨拶、朝食メニュー等)</li> <li>・健康状態確認 洗顔 歯磨き</li> </ul>
6:00	起床			
7:00	離床	B 勤 夜勤者から申し送り おむつ交換 車いす使用者介助		
8:00	朝食	配膳 食事 下膳		
8:50	放送	清掃(居室・ホール等)		
9:00	朝の体操 朝礼			
9:30				
		<b>入 浴 ・ 行 事</b>		
10:00	離床 入浴	・車いす使用者介助 ・水分補給・バタルチェック ・クラブ活動 リハビリ		
11:00		・おむつ交換(随時)		
11:30		・昼食準備(食席誘導 おしぼり エプロン配布) 車いす使用者介助		
12:00	昼食	・配膳 食事 下膳 エプロン、おしぼり準備		
13:00		・コール対応 入浴準備	・トイレ清掃 ・おむつ交換	
14:00	入浴	<b>入 浴</b>	・水分補給・バタルチェック	
16:00			・おむつ交換 ・居室サービス(個別処遇)	
17:30	申し送り		・夕方の申し送り	
17:50	夕食		・夕食準備 エプロン、おしぼり配布 誘導 車いす使用者介助	
19:00			・配膳 食事 下膳 ・おむつ交換	
20:00			・入浴準備(翌日分)	
21:00	消灯			<ul style="list-style-type: none"> <li>・エプロン、おしぼり準備</li> <li>モーニングケア用タオル準備</li> <li>朝食用エプロン、おしぼり準備</li> <li>検温 義歯洗浄 与薬</li> <li>・おむつ交換</li> </ul> 以下は下記のとおり
19:00～		<ul style="list-style-type: none"> <li>・おむつ交換 (19:00、21:30、23:00、2:30、5:00) (随時対応)</li> <li>・検温 定時薬与薬 水分補給 洗濯</li> <li>・巡視 (0:00、1:00、3:00、4:00)</li> <li>・室温調べ (21:00、0:00、5:00)</li> </ul>		

(別紙3)

## 入所者行事予定表

月	行 事 名	ボランティア
4	開荘記念日、お花見、春のバスハイク、誕生会 (27日)	誕生会慰問
5	端午の節句、新緑バスハイク、誕生会 (25日)	誕生会慰問
6	新緑バスハイク、誕生会 (29日)	誕生会慰問
7	七夕、誕生会 (27日) 胸部レントゲン撮影検査	清掃ボランティア 誕生会慰問
8	お盆、誕生会 (31日)	誕生会慰問
9	敬老会 (2日)、秋の彼岸供養、誕生会 (28日) 秋のバスハイク	誕生会慰問
10	秋祭り (14日) 芋煮会、菊まつり、紅葉バスハイク、誕生会 (26日)	誕生会慰問
11	紅葉バスハイク、誕生会 (30日) インフルエンザワクチン接種	誕生会慰問
12	冬至、クリスマス会、誕生会 (14日)	誕生会慰問
1	お正月、だんご下げ、誕生会 (25日)	
2	節分、豆まき、レクリエーション、誕生会 (22日)	
3	ひな祭り、レクリエーション、春彼岸供養、誕生会 (29日)	
	山形県老人ホーム輪投げ大会への参加	

## 4. 職員配置計画 .....

- (1) 介護保険の配置基準を遵守し、適正なサービス提供を行う
- (2) 今年度から生活相談員を1名増員（年度途中からの配置）し、サービス提供の充実を図る

こぶし荘職種別現員

平成29年4月1日現在

職 種	現員	備考	職 種	現員	備考
施 設 長	1		管 理 栄 養 士	2	
事 務 員	2		調 理 員	7	
生 活 相 談 員	2		業 務 員	2	
医 師	2	嘱託	洗 濯 員	5	交替
介護福祉士・ケアカー	36		清 掃 員	3	
看 護 師	6		夜 警 員	4	交替
機能訓練指導員	1		計	69	
介護支援専門員	2	兼務			

## 5. 管理計画

### 総務係

#### 重点課題(課題・目標)

- ① 社会福祉法人制度改革の本格施行年度にあたり、事業の円滑な実施とコンプライアンスの徹底
- ② 平成30年度の介護保険改定に注視し、介護保険情報の収集と中短期運営方針の策定
- ③ 第6期南陽市介護保険計画の中間年度にあたり、理事会及び評議員会の意思決定となる有益な情報の提供
- ④ 施設長を補佐し、また各部門・係間の連携をサポートし、スムーズで効果的な施設運営の支援

#### 管理計画

- ① 施設整備の実現に向け、理事会・評議員会の決定に基づき、関係機関との具体的な交渉、調整を行う
- ② 新たに設置された評議員会及び新理事会・監事会の役割を認識し、機能発揮に向けた運営事務に努める
- ③ 地域における公益的取り組みについて、地域の課題とニーズを把握し、社会福祉充充実残高と社会福祉充実計画の作成により、各部署・各委員会と協働し社会貢献活動を増進する
- ④ 新たに導入された「社会福祉法人電子開示システム」による財務状況等の公開、「介護サービス情報公表システム」による事業全般の情報公表により、更なる運営の透明性を目指す
- ⑤ 設備・備品の計画的な更新を図るため、次期施設整備計画を見据えた中長期計画の見直しと、補助金、助成金の活用を検討する
- ⑥ 短期事業計画及び中期事業計画の達成に向け、進捗の確認と評価により、達成推進をサポートする。

また、所属長が目標、運営方針について理解を深め、リーダーシップを最大限発揮するため、施設運営会議において周知し、意見の交換を促す

### 事務人事係

#### 重点課題(課題・目標)

- ① 介護報酬の適正な収入の確保を図る
- ② 器具・備品の計画的な整備及び費用のコスト管理
- ③ 働きやすい職場環境の整備を推進する

- ④ 人材確保・定着・育成の補佐を行う
- ⑤ 地域行事に参加する等地域交流・地域貢献活動の充実

#### 管理計画

- ① 公定価格である介護報酬の適正な収入を確保するため、入所判定委員会と連携を図り利用率を高めるとともに、空ベットのショートステイ利用を促進する。
- ② 経口維持加算・認知症ケア加算・口腔ケア加算等各種加算を算定できるよう見直しを図る。
- ③ 予算管理を徹底し黒字決算による施設整備積立金への積立を行い、将来の施設整備に備える。
- ④ 人事採用計画を作成し、適正な人員配置及び適宜人材確保の援助に努める。
- ⑤ 新卒の人材確保として、就職フェア等への参加や各学校への発信を行う。
- ⑥ 処遇改善加算を継続算定しつつ、職員間のさらなる格差是正を図る。
- ⑦ 人事交流や各種研修会への積極的な参加を促し、キャリアアップの場を提供していく。
- ⑧ 安全衛生委員会と連携し職員の健康管理の充実を図り、心身共に健康で働ける環境づくりを目指す。
- ⑨ 風通しの良い職場環境をめざし、各部署間の協働によりチーム力が高められるような環境づくりを目指す。
- ⑩ 地域福祉の拠点として、施設が持つ機能・人材を生かし多くの職員が地域交流・地域貢献活動に参加できるよう援助する。

### 業 務 係

#### 重点課題(課題・目標)

- ① 老朽化する建物、設備等の保守並びに補修整備等を推進する。
- ② 前年度と同様に業務員2名体制で各部署との協力体制の下、業務の充実を図る。
- ③ 地域貢献の一環として、施設敷地外周の環境整備作業に積極的に参加する。

#### 管理計画

- ① 公用車の安全で円滑な運行を管理するとともにデイサービス、ショートステイ担当者との連携を密にし、無駄のない送迎業務を行う。また、老朽化した福祉車両の更新のため、車両の助成・補助団体への積極的な申請を行う。
- ② 平成29年度環境省補助事業の申請を行い、空調設備(エアコン)の改修を推進する。そのため温水暖房設備の廃止等、各部署の意見を集約し整備に向けた機種選定を進める。
- ③ 機械設備の定期的な点検を実施し、補修費等を最小限に抑える。また、給茶機等老朽化した設備の更新を行い、大規模修繕を避ける。

- ④ 電気、水道、燃料等を少しでも削減するため、消費設備の運転調整をこまめに行う。また、省エネにつながる設備の導入を図るため、新規設備の特色の把握とコスト比較により計画的に推進する。
- ⑤ 竣工から29年目を迎える建物を今後も長期的に維持するため、屋上や外壁の大規模修繕を視野に専門業者や設計事務所からの専門的な意見を取り入れ、低コストで改修できるように検討する。
- ⑥ 居室等内部の老朽化も進んでおり、床、壁紙等一体的な補修を計画する。
- ⑦ 外周及び敷地管理を計画的に実施し、環境美化に努める。
- ⑧ 不足している駐車場のスペースを確保するため、効果的な除雪に努める。
- ⑨ 感染症予防対策として、施設内外の環境整備、清掃に努め、安全で衛生的な環境を目指す



## 6. 管理・会議計画

月	管 理 ・ 会 議	委 員 会
4	辞令交付式、事業決算業務、職員会議 新評議員の任期開始（4/1～）、電気点検	感染症、研修、拘束廃止、 防災、褥瘡防止、重度化対応
5	奉仕活動／北山地区清掃、花いっぱい運動（～11月） 監事会（監事監査）、床ワックスがけ	看取り、リハビリ、防災
6	第1、2回理事会（事業報告、決算承認他） 第1回評議員会（決算承認、新理事・監事選任他） 登記変更申請（法人・資産登記） 防災訓練、防災協力会総会、職員健康診断、労働協定	研修、褥瘡防止、事故防止 重度化対応
7		感染症、事故防止、看取り
8	奉仕活動／いわぶの里夏祭りボランティア	広報、研修、褥瘡防止、防災 重度化対応
9	第3回理事会、消防設備点検、こぶし荘敬老会 エアコン更新工事開始	広報、事故防止、看取り
10	こぶし荘秋祭り、置賜地区職員親善ソフトボール大会 受水槽清掃・ボイラー点検、職員健康診断（10月～）	広報、感染症、拘束廃止、研修、 防災、褥瘡防止、重度化対応
11	防災訓練、夜間非常通報訓練、広報誌発行 職員インフルエンザ予防接種	広報、事故発生防止、看取り
12	第4回理事会、次年度事業計画策定（12月～）	防災、研修、褥瘡防止、リハビリ、 重度化対応
1	年頭挨拶、次年度予算策定（1月～）	広報、事故防止、拘束廃止、 感染症、看取り
2	エアコン更新工事終了	防災、褥瘡、重度化対応
3	第5回理事会、消防設備点検、新年度諸準備 業者契約	事故防止、看取り
毎月	電気点検、浄化槽点検、施設設備点検、施設運営会議	安全衛生、ショート、給食
随時		入所選定、介護看護協働

## 7. 防災計画 .....

別添 事業計画リスク対策委員会「防災対策委員会」参照

## 8. 備品・設備等の更新・修繕計画 .....

- (1) 冷暖房用エアコン全館改修工事（環境省補助金申請）
- (2) 業務用ソフトの更新
- (3) 低床ベッド、車椅子等の介護用品の更新 等

# こぶし荘デイサービスセンター

## 1. 目 標 .....

### (1) 利用者目標

利用者は、加齢に伴って生ずる心身の変化に応じ、その知識と経験を活用し社会的活動に参加するため、常に心身の健康を保持することを目標とし、利用者相互の交流と協調を旨とし、自主的で明朗な施設の環境作りに協力する。

### (2) 職員目標

老人福祉の理念に基づき、お年寄りを敬愛し、そのニーズにあった介護と、社会参加に協力することを目標として常に努力する。職員は利用者と家族から信頼されるセンターづくりをめざし、利用者サービスは公平を旨とする。

また、在宅福祉の基幹施設として、在宅で介護をされているご家族の福祉向上を図り、地域との相互交流を考慮しながら、常に開かれた施設づくりに専念する。

さらに介護保険に対応し、利用推進のためニーズの把握調査と広報活動に努める。

## 2. 重要課題 .....

介護保険法の改正により、地域密着型通所介護への移行となり1年が経過。今後の経営の安定を確保しつつ更なるサービスの質の向上を目指し、利用推進を図る。

(1) 祝日営業体制の維持及び利用率の向上を目指す。

(2) 利用者ニーズによりサービス提供時間の見直しや各種加算の取得に向けた検討

(3) 職員の資質向上により、認知症利用者への支援拡充を図る

(4) 職員一人ひとりが高い意識を持ち経費節減に努める

(5) 運営推進会議の開催により、透明性のある開かれた施設運営を目指す

## 3. 介護サービス計画 .....

### (1) サービス提供の内容

#### ① 通所介護計画

利用者の希望と心身の状況等により、課題に向けた具体的なサービスの内容等を記載し的確な通所介護計画を作成する。

#### ② 生活援助

利用者の基本的人権を尊重し、可能な限り在宅でその有する能力に応じて自立した家庭生活と社会生活ができるよう援助することを基本に、適切なサービスに努める。

### ③ 入浴

利用者の心身の状況に合わせた入浴方法を検討し、常に細心の注意を払いながら身体の清潔保持と精神的安定を図り、入浴の楽しみを感じてもらえるよう努める。

### ④ 給食サービス

季節にあった食事や手作りおやつなど楽しめる食事サービスを提供する。

### ⑤ 機能訓練 ～日常生活動作訓練の実施～

利用者の心身の状況に応じて、日常動作と自立的生活を継続できるよう、心身機能の維持と向上に努める。(趣味活動、音楽等のレクリエーション)

### ⑥ 健康管理

家族・医療機関との連携を図り、センターで行う健康チェックと合わせて健康状態の把握と維持に努める。また、快適に過ごせるよう環境整備に努める。

### ⑦ 送迎の安全確保

移送車の安全運転を常に心がけ、乗降、移送中などの安全確保を図り、移送経路は利用者の身体への負担が少ないよう対応する。また車椅子など介護機器の操作・セットなどの安全を充分心掛ける。

### ⑧ 介護者支援

利用者が利用しやすい環境作りを心掛けるとともに、家族からの相談に対応し、内容に基づき関係機関への連携を図る。

### ⑨ 広報、地域との交流

利用促進の広報を行い、利用される施設づくりと地域交流を進める。

### ⑩ センター内外の美化

職員はセンター内外に潤いを持たせるため環境美化に努め、施設周囲の整備と利用者の身の回りの整理整頓に努める。

## (2) 定員、営業日・営業時間

定 員	18名(1日あたり)
営 業 日	月～土曜日、全祝日 (休業日：日曜、8/13～14、12/29～1/3)
営 業 時 間	8：30～17：30
サービス提供時間	月～土 9：50～16：00

(3) 日課表

時 間	利用者サービス	業 務 内 容
8 : 3 0		出勤・朝のミーティング
8 : 5 0		送迎バス出発 (送迎は2名体制)
9 : 4 0	送迎バス到着 (3台順次)	受け入れ準備 受け入れ
10 : 3 0	健康チェック 茶話会 機能訓練・レク活動 入浴(介助浴・特別浴)	連絡帳受取り・連絡の確認 健康チェック 入浴介助
12 : 0 0	入浴終了 昼 食	浴室清掃 昼食準備・配膳 食事介助
13 : 0 0	休 養	日誌類記入
14 : 0 0	健康チェック	健康チェック・レク準備
14 : 2 0	レクリエーション	レク・機能訓練活動指導
15 : 3 0	機能訓練・リハビリ活動 レク・茶話会 帰宅準備・懇談	排泄介助・連絡帳配布 相談等
16 : 1 0	送迎出発	(送迎は2名体制)
17 : 0 0		送迎バス到着
17 : 1 0		翌日利用者の確認及び調整 清 掃
17 : 3 0		夕のミーティング 退 勤

4. 職員配置計画 .....

職 種	現員	備考	職 種	現員	備考
管 理 者	1	兼務	看護師兼 機能訓練指導員	5	兼務
事 務 員	2	兼務			
栄 養 士	2	兼務			
業 務 員	1	兼務			
生活相談員	1・(2)	常勤(兼務)			
介護福祉士 ケアワーカー	6(2)	常勤(兼務)	専従合計	7	

## 5. 行事計画 .....

月	こぶし荘デイサービスセンター	
4	<ul style="list-style-type: none"> <li>・桜 花見</li> <li>・季節のおやつ作り</li> </ul>	
5	<ul style="list-style-type: none"> <li>・体力測定</li> <li>・ゆったりティータイム</li> <li>・災害避難訓練</li> </ul>	
6	<ul style="list-style-type: none"> <li>・季節のおやつ作り</li> </ul>	
7	<ul style="list-style-type: none"> <li>・ゆったりティータイム</li> <li>・体力測定</li> </ul>	
8		
9	<ul style="list-style-type: none"> <li>・体力測定</li> <li>・野外芋煮会</li> </ul>	
10	<ul style="list-style-type: none"> <li>・ビデオ体操、秋祭り</li> <li>・災害避難訓練</li> </ul>	
11	<ul style="list-style-type: none"> <li>・俳句・短歌</li> <li>・季節のおやつ作り</li> </ul>	
12	<ul style="list-style-type: none"> <li>・クリスマス会</li> <li>・ゆったりティータイム</li> </ul>	
1	<ul style="list-style-type: none"> <li>・書き初め</li> <li>・季節のおやつ作り</li> <li>・体力測定</li> </ul>	
2	<ul style="list-style-type: none"> <li>・節分豆まき</li> <li>・ゆったりティータイム</li> </ul>	
3	<ul style="list-style-type: none"> <li>・雛祭り会</li> <li>・お彼岸</li> </ul>	

## 6. 会議計画 .....

- ① 職員は、各種研修会、業務視察、施設内研修等に参加し、常に自己研鑽に努め資質の向上を図る。具体的な研修については、「法人研修計画」に即して行う。
- ② 「運営推進会議」の開催により、提供するサービス内容を明らかにしながら、透明性のある開かれた施設運営とサービスの質の向上を図る。グループホームと連携しながら年2回開催する。

## 7. 防災計画 .....

平常時の防災防火に努めるとともに、災害時にはこぶし荘在宅介護支援センター職員、特別養護老人ホームこぶし荘職員、グループホームこぶしの家職員及び各関係団体と一致協力して災害に対応する。

分 担	職 名	任 務
本部長	施設長	総指揮にあたる
避難指令係	生活相談員 危険物取扱者	・防火管理者と協力して防災および訓練等に当たる ・災害の発生と同時にその状況を確認の後、施設長に報告し直ちに避難誘導の指令を発するとともに、避難誘導する
通報連絡係	防火管理者	・日常の防火管理を行う ・防火管理者として防災訓練を実施する ・災害発生状況を直ちに関係機関・地域住民に通報し出動を要請する
消火係	ケアワーカー	・初期消火活動にあたる
誘導係	ケアワーカー	・利用者を指令に基づき安全な場所に誘導するとともに衛生、健康維持にあたる
給食係	栄養士、調理員	・非常食の確保及びその提供にあたる
救護係	看護師	・けが人及び病人の救護にあたる

## 8. 備品・設備等の更新・修繕計画 .....

- (1) 特殊浴槽、ボイラー、リフトバスについて緊急性を考慮しながら計画的に更新
- (2) 利用者用生活設備の整備（トイレ、手洗い設備の充実）
- (3) 利用者入浴用品のリース新規契約（タオル類）
- (4) 業務用ソフトの更新

# こぶし荘在宅介護支援センター

## 1. 目 標 .....

### (1) 利用者目標

介護保険法の基本理念である自立支援の観点から、できる限り要介護状態にならないよう、また重度化しないようその有する能力に応じて自立した生活ができるよう支援する。利用者の心身の状況、環境等に応じた適切な介護保険サービス及び保健医療サービス、福祉サービスが多様な事業所から総合的かつ効率的に提供されるよう努める。利用者に提供される居宅サービスが公正中立に行われ、他の介護支援事業所や関係行政機関との連携に努めることを目標とする。

### (2) 職員目標

常に利用者と家族から信頼される職員を目指す。在宅の要支援高齢者若しくは要介護となる恐れのある高齢者又は家族に対し、在宅介護に関する総合的な相談に応じ地域の要介護高齢者及び家族の福祉向上支援を目標とする。

## 2. 重点課題 .....

(1) いきいきサロンや地域行事の参加により地域との連携を深め、また介護保険説明会や在宅介護説明会及び認知症サポート研修を、研修・地域連携委員会と共同し開催する

(2) 置賜医療情報ネットワークシステム（おきネット）を導入し、了解を得た利用者様の診療情報を取得し、より安心安全な質の高いケアプランの作成を図る

(3) 介護保険の特定事業所移行に向け体制作りを検討

## 3. 介護サービス計画 .....

### (1) サービス提供の内容

① サービス提供実施地域： 南陽市、高島町、長井市、上山市、米沢市

② 事業内容： 介護サービス計画書作成、相談、住宅改修支援  
福祉用具斡旋、申請代行等

(2) 営業日・営業時間： 月～金曜日 8：30～17：30

休業日： 土・日・祝日、8/13～14、12/29～1/3（併設施設にて対応）

#### 4. 職員配置計画 .....

職 種	現 員	備 考
管 理 者	(兼務)	主任介護支援専門員
介護支援専門員	2 (内兼務 1)	介護福祉士
専従合計	2	

#### 5. 行事計画 .....

- あすなる運営推進会議への出席 / 奇数月
- いきいきサロン等への参加 / 開催時期に合わせ実施
- 介護保険・在宅介護説明会の開催 / 未定
- 認知症サポーター研修 / 未定
- 自主点検の実施 / 10月
- 介護サービス情報公表の更新 / 12月

#### 6. 管理会議計画 .....

会 議 名	開催月日	備考
居宅介護支援事業所会議	月 1 回	
事例検討会	随 時	
在宅医療研修会	随 時	
内部会議 (職員会議、研修会等)	随 時	

#### 7. 防災計画 .....

デイサービスセンターの防災防火に努めるとともに、災害時にはデイサービスセンター職員と共に自衛消防隊の職務を遂行する。

分 担	職 名	任 務
誘導係	介護支援専門員 (管理者)	利用者を指令に基づき安全な場所に誘導する とともに利用者の衛生確保、健康維持にあたる
救護係	介護支援専門員	けが人及び病人の救護にあたる

#### 8. 備品・設備の更新、修繕計画 .....

- (1) 職員ユニホームの更新
- (2) 置賜医療情報ネットワークシステムに対応した携帯端末機の導入
- (3) 業務用ソフトの更新



# こぶし荘認知症高齢者グループホームこぶしの家

## 1. 目 標 .....

### (1) 利用者目標

加齢に伴って生じる心身の変化に応じ、その知識と経験を活用して共同生活及び地域の社会的活動に参加するため、心身の健康を保持するとともに、相互の交流と協調を心掛け、自主的で明朗な安全で楽しい施設を目指す。

### (2) 職員目標

老人福祉の理念に基づき、常に自主性を意識しながら、地域に密着した施設づくりを目指し、また認知症高齢者のケアの専門性を身につけ、質の高いサービス提供を心掛ける。

さらに地域、家族との相互交流を図り、常に信頼され開かれた施設づくりを目指す。

## 2. 重点課題 .....

### (1) 地域密着型施設としての役割を果たすため、地域との連携をさらに深める。

① 地元住民との交流を図るため、地域行事に積極的に参加する。

② バスハイク等外出の機会の充実を図る。

### (2) 様々なアセスメントの機会から把握した“人となり”を、さらに理解することに努める。また、入居者一人ひとりの生い立ちや、人生史を知ることにより、入居者主体・尊厳に基づいたケアを実践する。

① 趣味活動、入居者の得意分野を活かした取り組みの実践。

### (3) パソコンソフトを活用した介護記録の充実と情報の共有化

## 3. 介護サービス計画 .....

### (1) サービス提供の内容

#### ① 介護サービス計画の作成（ケアプラン）

入居者の心身の状況、希望及びおかれている環境等を踏まえ、適切なケアプランを作成する。

#### ② 入 浴

入居者の希望に基づく入浴とし、季節感を取り入れた入浴にも心掛け、入浴への楽しみを持つことにより健康管理、衛生管理の充実を図る。

#### ③ 排 泄

入居者の状況に合わせた排泄に努め、介助や見守りを行う。また、おむつ類を使用する場合は、人格を尊重しながら、夜間安眠を妨げないよう配慮し、心身の安定と衛生の確保に努める。

④ 食 事

献立は入居者と相談しながら、栄養及び衛生管理に留意し、出来る部分は職員と共同で調理する。また季節ごとの行事食や、手作りなど家庭的食事を楽しむことができるよう努め、食事時間にはゆとりを持つように配慮する。また、給食管理を徹底し食中毒対策の強化を図る。

⑤ 機能回復訓練（生活リハビリ）

心身の回復と生活意欲の向上のため「生活リハビリ」の楽しさを重視し季節感ある取り組みを心掛け、作業や趣味、レク活動など生活リハビリの充実を図る。

⑥ 家族支援

管理者、担当職員と家族との関係については、「説明と同意」「協力と信頼」を大切にし、手厚い相談援助に努める。

⑦ 健康管理

通院援助を行い、入居者の心身の健康管理に努める。さらに身体を動かす機会を通じ健康維持と意識の向上に努める。また、こぶし荘との医療連携を図る。

⑧ 地域交流

地域の行事や祭りに積極的に参加する。また地域や馴染みの方々との親睦交流を深める機会を企画する。

⑨ こぶしの家だよりの発行

「こぶしの家だよりの発行」を月1回発行し、日々の生活の様子をタイムリーに発信するとともに家族との交流できる機会を確保する。

⑩ ホーム内外の美化

ホーム内外に潤いを持たせるため草花を植えて環境美化に努め、施設周辺の整備と入居者の身の周りの整理整頓に努める。

⑪ 日課スケジュール

一定の日課スケジュールは特に作成せず、時間に制限、束縛されることなく家庭的環境のもとで職員と利用者が共に手を携えて温かい空間づくりと暮らしをつくる。

4. 職員配置計画 .....

職 種	現員	備考	職 種	現員	備考
施 設 長	1	兼務	管 理 者	1	
事 務 員	2	兼務	計画作成担当者	1	兼務
看 護 師	5	兼務	介 護 職 員	6	
			専従合計	7	

## 5. 行事計画 .....

4 月	お花見 岩部山桜祭り、鳥帽子山公園等	(地域交流)
5 月	新緑バスハイク	
6 月	笹巻づくり バスハイク 諏訪神社芍薬祭り	(地域交流) (地域交流)
7 月	バスハイク 熊野大社例大祭 中川児童館夕涼み会参加	(地域交流) (地域交流)
8 月	佐藤病院夏祭り参加 中川児童館夕涼み会参加 岩部の里夏祭り参加 お盆	(地域交流) (地域交流) (地域交流) (家族交流)
9 月	敬老会 中川小学校運動会応援 中川児童館運動会応援	(家族・地域交流) (地域交流) (地域交流)
10 月	紅葉バスハイク 南陽菊祭り こぶし荘秋祭り	(地域交流) (家族・地域交流)
11 月	中川小学校いわぶっ子フェスティバル参加 中川地区文化祭作品出展、見学 中川地区芸能フェスティバル	(地域交流) (地域交流) (地域交流)
12 月	クリスマス会 年末年始	(家族交流)
1 月	初詣で 鏡開き 小正月 団子さげ	
2 月	節分 豆まき	
3 月	ひな祭り 耳の日 道祖神社(耳神様)参拝	(地域交流)

## 6. 会議計画 .....

職員は各種研修会、業務視察、施設内研修会等に積極的に参加し、常に自己研鑽に努め資質向上を目指す。また、認知症ケアに関する知識・実践・意識を更に高めることを目的として、日々自らが様々な課題や目標を掲げて取り組む。利用者主体の介護サービスの向上を常に意識しながら、満足度の高い介護の提供に努める。

項 目	名 称 ・ 時 期
研 修 会	県認知症介護実践者研修、リーダー研修、管理者研修等 その他、県健康長寿推進課主催研修、県老協協、県社協、 県グループホーム協会等主催研修への随時参加
会 議	運営推進会議(年6回、おおむね2か月に1回開催) グループホーム会議、認知症ケアに関する職員勉強会を随時開催 その他、法人全体に関わる会議への参加
委 員 会	法人全体で組織された委員会への参加と活動

## 7. 防災計画 .....

日常の防災防火に努めるとともに、災害時には特別養護老人ホームこぶし荘職員、デイサービスセンター職員と一致協力して災害に対応する。

分担	職名	任 務
本部長	施設長	総指揮にあたる
副本部長	管理者	本部長の補佐にあたる
避難指令係	管理者 ケアワーカー	・防火管理者と協力して防災および訓練等にあたる ・災害の発生と同時にその状況を確認の後、施設長に報告し直ちに避難誘導の指令を発するとともに、避難誘導する
通報連絡係	防火管理者	・日常の防火管理を行う ・防火管理者として防災訓練を実施する ・災害発生状況を直ちに関係機関・地域住民に通報し出勤を要請する
消火係	ケアワーカー	・初期消火活動にあたる
誘導係	ケアワーカー	・入居者を指令に基づき安全な場所に誘導するとともに衛生、健康維持にあたる
給食係	ケアワーカー	・非常食の確保およびその提供にあたる
救護係	看護師 ケアワーカー	・けが人および病人の救護にあたる

## 8. 備品・設備等の更新・修繕計画 .....

- (1) 冷暖房用エアコン全館改修工事（環境省補助金申請）
- (2) 業務用ソフトの更新
- (2) 防災・防犯用品（屋外センサー付ライト）の設置
- (3) 消防設備（避難誘導灯）の修繕